

# Datenbestand

Mit **DEPATISnet** steht Ihnen ein Dokumentenarchiv mit circa 70 Millionen Patentdokumenten aus aller Welt zur Verfügung, von denen Sie gut 41 Millionen Dokumente direkt als PDF erhalten. Die anderen circa 28 Millionen Dokumente stellen wir überwiegend aus den konventionellen Datenbeständen des DPMA bereit. In **DEPATISnet** erhalten Sie (Auszug):

Länder- bzw. Patentamtsbezeichnung	Ländercode	Zeitraum
Österreich	AT	ab 1920
Schweiz	CH	ab 1888
Deutschland	DE	
A-, B-, C-Schriften		ab 1877
T-Schriften		ab 1978
U-Schriften		ab 1934
DD-Schriften	DD	ab 1946*
Europäisches Patentamt	EP	ab 1978
Frankreich	FR	ab 1920
Großbritannien	GB	ab 1920
Japan (engl. Abstract)	JP	ab 1976
Korea	KR	ab 1970
USA	US	ab 1790
Weltorganisation für geistiges Eigentum	WO	ab 1978

\* einschließlich der seit 03.10.1990 vom DPMA veröffentlichten Dokumente, die auf Anmeldungen in der DDR zurückgehen.

# Kosten

Die Nutzung von **DEPATISnet** ist kostenfrei.

## Infos und Adressen

Nähere Informationen finden Sie unter [www.dpma.de](http://www.dpma.de) im Bereich Service – E-Dienstleistungen – **DEPATISnet**.

## Zugriffsadresse

<http://depatisnet.dpma.de>

## Kontakt

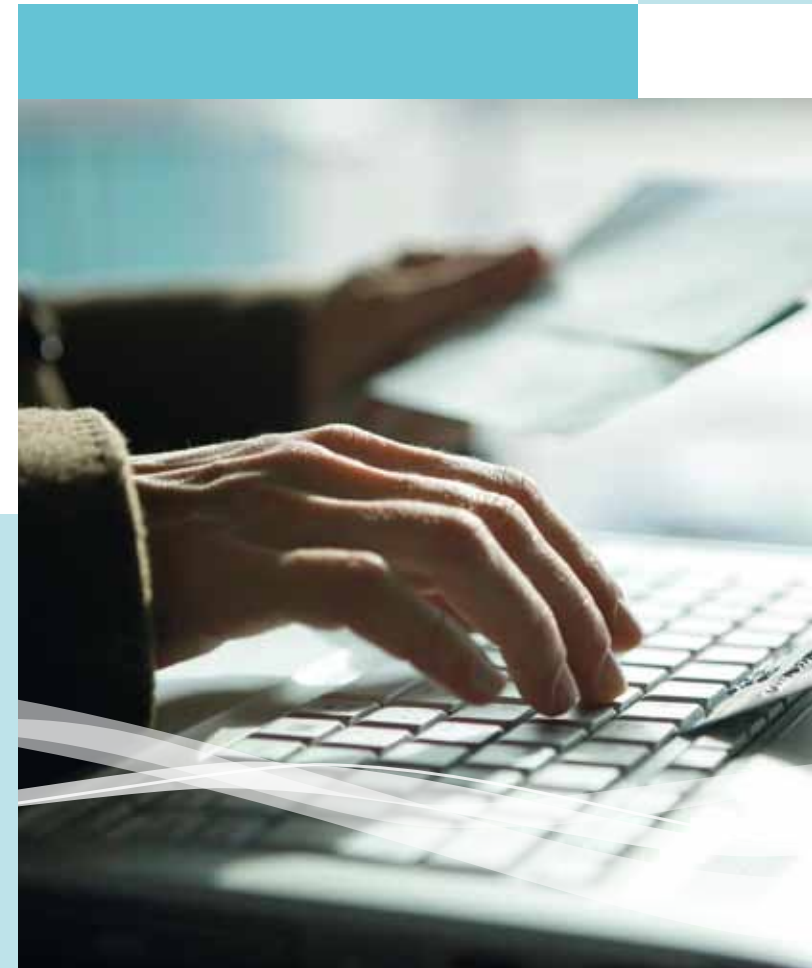
Telefon +49 (0) 89 2195-3435  
E-Mail [datenbanken@dpma.de](mailto:datenbanken@dpma.de)



Deutsches  
Patent- und Markenamt

# DEPATISnet

Weltweite Patentrecherche  
zum Stand der Technik



## Herausgeber:

Deutsches Patent- und Markenamt  
Zweibrückenstraße 12  
80331 München

Telefon +49 (0) 89 2195-3402

[www.dpma.de](http://www.dpma.de)

Bildnachweis: [iStockphoto.com/webphotographer](https://www.istockphoto.com/webphotographer)  
Stand: Juli 2011

Mit **DEPATISnet** können Sie schnell und bequem auf das elektronische Dokumentenarchiv **DEPATIS** (Deutsches Patentinformationssystem) des Deutschen Patent- und Markenamts (DPMA) zugreifen.

Dabei ermöglicht **DEPATISnet** nicht nur die Recherche in sämtlichen deutschen Patentdokumenten seit 1877, sondern auch in Dokumenten vieler anderer Patentämter und Organisationen weltweit.

Mit einer speziell entwickelten Recherchesoftware, die auf Ihre Belange sowohl als ungeübter Nutzer als auch als professioneller Patentrechercheur zugeschnitten ist, können Sie diesen riesigen technischen Wissensfundus abrufen.



## Wie funktioniert **DEPATISnet**?

**DEPATISnet** bietet Ihnen eine deutsch- und englischsprachige Benutzeroberfläche und eröffnet eine Vielzahl von Recherchemöglichkeiten. Je nach Vorkenntnissen stehen fünf verschiedene Recherchemodi zur Verfügung (Einsteiger, Experte, Ikofax, Familie und PIZ-Unterstützung).

Die Patentdokumente sind über verschiedene bibliografische Daten wie zum Beispiel Titel, Anmelder oder Erfinder recherchierbar. In den deutschen Offenlegungs-, Patent- und Gebrauchsmusterschriften ab 1877 können Sie sogar eine Volltextrecherche im gesamten Patentdokument durchführen.

Die Daten zu den deutschen Dokumenten stehen Ihnen über **DEPATISnet** jeweils zum Publikationstag (in der Regel donnerstags) zur Verfügung, die Daten der übrigen Länder werden jeweils nach Eingang aus den einzelnen Patentämtern aktualisiert. Eine Übersicht hierzu finden Sie auf <http://depatiset.net.dpma.de> im Bereich Information.

## **DEPATISnet** im Detail

### Nutzungsmöglichkeiten

- Auswahl der Recherchemodi (Einsteiger, Experte, Ikofax, Familie und PIZ-Unterstützung)
- Konfigurierbare und sortierbare Trefferliste
- Möglichkeit der Volltextsuche im gesamten Dokument, sofern dieses als Volltext vorliegt
- Erstellung komplexer Suchanfragen unter Nutzung von logischen und numerischen Operatoren und Platzhaltern
- Verfeinerungsrecherche in den Modi Experte und Ikofax zur Einschränkung der Trefferanzahl und Konkretisierung des Rechercheergebnisses

- Übersichtliche Anzeige der bibliografischen Daten in tabellarischer Form
- Anzeige und Ausdruck der Dokumente in verschiedenen Qualitätsstufen
- Bequeme Navigation innerhalb der Dokumente mit Sprungfunktionen zu einzelnen Subdokumenten (Titelseite, Beschreibung, Ansprüche und so weiter)
- Anzeigen und Speichern eines ausgewählten Volldokuments
- Möglichkeit der Suche in der internationalen Patentklassifikation und im Stich- und Schlagwortverzeichnis
- Optional verschlüsselte oder unverschlüsselte Nutzung des Dienstes
- Deutsch- und englischsprachige Benutzeroberfläche